

ADRODDIAD I'R:	Bwrdd Gwasanaethau Cyhoeddus Conwy a Sir Ddinbych
DYDDIAD:	30 Tachwedd 2017
SWYDDOG ARWEINIOL A SEFYDLIAD:	Bethan Jones, BIPBC
SWYDDOG CYSWLLT A SEFYDLIAD:	Sally Baxter, BIPBC
TESTUN:	Blaenoriaethau Strategol y Bwrdd Iechyd Drafft Byw'n Iach, Aros yn Iach

1. PWRPAS YR ADRODDIAD

- 1.1 Pwrpas yr adroddiad yw rhannu gwybodaeth ar y blaenoriaethau drafft yn rhaglen strategaeth gorfforaethol BIPBC, **Byw'n Iach, Aros yn Iach** ac i gael adborth gan y Bwrdd Gwasanaethau Iechyd.

2. CRYNODEB GWEITHREDOL

- 2.1 Mae'r rhaglen **Byw'n Iach, Aros yn Iach** wedi datblygu cynigion i drawsnewid y ffordd y mae'r Bwrdd Iechyd yn gweithredu, i'w trafod gyda'r boblogaeth, defnyddwyr gwasanaeth a gofalmwyr, sefydliadau partner, y trydydd sector a grwpiau cymunedol, a'n staff.

Mae'r manylion llawn i'w cael yn y papurau a gyflwynwyd i gyfarfod y Bwrdd Iechyd ar 20 Hydref 2017 sy'n disgrifio cyfeiriad strategol hirdymor arfaethedig y Bwrdd Iechyd ar gyfer y deg mlynedd nesaf. Mae'r papurau i'w gweld o dan eitem 1 [BCU HB Board meeting 19 10 17](#). Mae'r rhain yn cynnwys yr ardaloedd o flaenoriaeth gychwynnol sydd wedi'u hadnabod ar gyfer tair blynedd gyntaf y strategaeth fel y nodir yn y ddogfen ymrwymiad cymunedol amgaaedig.

Yn dilyn golygu pellach o ganlyniad i'r adborth o'r broses ymrwymiad presennol, bydd y rhain yn llywio cynllun tair blynedd y Bwrdd Iechyd a fydd yn cael ei ddatblygu ar gyfer 2018-2021.

3. ARGYMHELLIAD(ION)/ OPSIYNAU

- 3.1 Gofynnir i'r Bwrdd Gwasanaethau Cyhoeddus i ddrafftio blaenoriaethau ac i nodi unrhyw sylwadau i'w lleisio i'r Bwrdd Iechyd.

4. GWYBODAETH GEFNDIROL

- 4.1 Mae cael strategaeth eglur gyda llawer o ystyriaeth i'r cynnwys o gymorth i gyflawni'r weledigaeth, egwyddorion a gwerthoedd y GIG yng Ngogledd Cymru a chyfrannu at gynnal gofal diogel ac effeithiol i gleifion.

Mae arweiniad cynllunio GIG Cymru wedi cadarnhau'r gofyniad i bob sefydliad GIG i fod â strategaeth hirdymor a ddylai "nodi nodau strategol y sefydliad; amlinellu'r 'map ffordd' y bydd y sefydliad yn ei ddilyn ac i egluro sut y bydd yn mynd i'r afael ag unrhyw heriau neu gyfleoedd strategol allweddol." Datblygu strategaeth gynhwysfawr a chlir ar gyfer y Bwrdd

Iechyd yw hefyd un o brif elfennau'r Fframwaith Gwella Mesurau Arbennig.

4.2 Mae'r strategaeth wedi cael ei gyflwyno drwy dri grŵp rhaglen craidd:

- **Gwella Iechyd, Anghydraddoldebau Iechyd**
- **Gofal yn Nes at y Cartref**
- **Gofal Ysbyty Acíwt**

Ynghyd â rhain mae ffrwd waith ychwanegol wedi'i sefydlu ar gyfer grwpiau penodol:

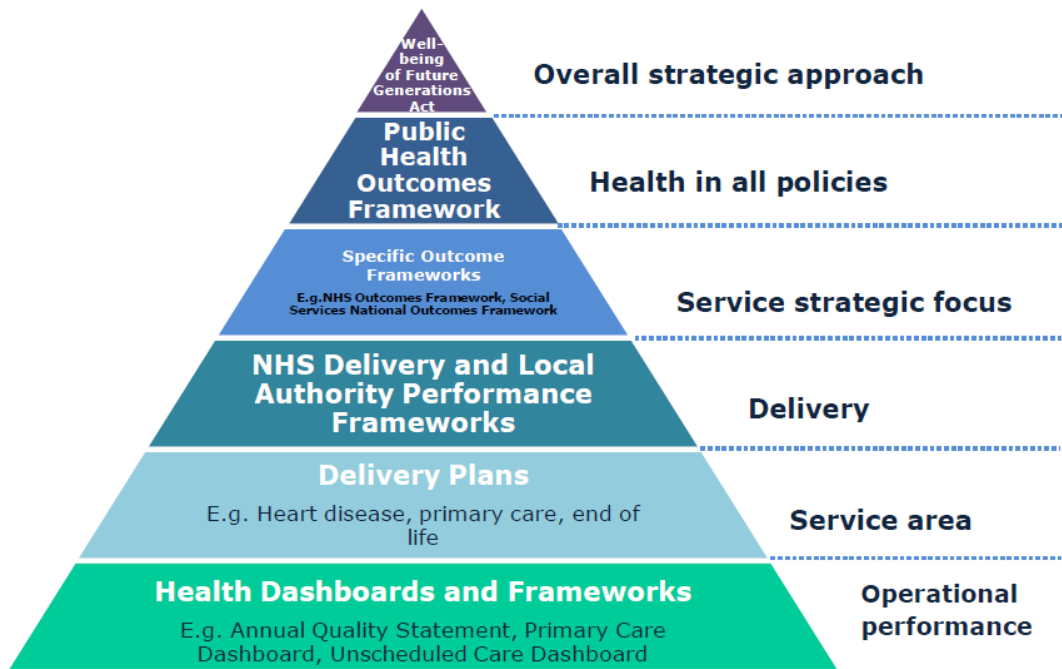
- **Plant a phobl ifanc**
- **Pobl Hŷn**
- **Strategaeth Iechyd Meddwl**

4.3 Er ei fod yn strategaeth gorfforaethol i'r Bwrdd Iechyd, mewn sawl maes rydym wedi cydweithio i ddatblygu blaenoriaethau.

- Rydym wedi cydweithio ar yr Aseiad Poblogaeth o dan Ddeddf Gwasanaethau Cymdeithasol a Lles a datblygu Aseidiadau Lles o dan Deddf Lles Cenedlaethau'r Dyfodol sydd wedi cyfrannu at raglen y strategaeth
- Mae blaenoriaethau Gofal yn Nes at y Cartref wedi'u datblygu gyda mewnbwn gan gydweithwyr mewn gwahanol sectorau ac yn adeiladu ar gydweithio yn yr Ardaloedd hynny
- Mae ffrwd waith Plant a Phobl Ifanc wedi mabwysiadu dull partneriaeth ac yn cefnogi'r Bwrdd Partneriaeth Rhanbarthol
- Mae trafodaethau wedi bod am integreiddio'r cam nesaf o ffrwd waith Pobl Hŷn yn gynllun gweithredu partneriaeth i gefnogi'r Bwrdd Partneriaeth Rhanbarthol gydag ymrwymiad a gwerthoedd a rennir.
- Mae'r Strategaeth Iechyd Meddwl a gymeradwywyd gan y Bwrdd yn Ebrill 2017 gyda chysylltiad â'r rhaglen strategaeth hefyd. Mae'r gwaith yn cael ei weithredu trwy Gyda'n Gilydd dros Iechyd Meddwl ym Mwrdd Partneriaeth Gogledd Cymru.

Byddwn yn ceisio gweithio gyda phartneriaid ymhellach i sicrhau cysondeb gyda – ond nid dyblygu – gwaith y Byrddau Gwasanaethau Cyhoeddus a gyflwynir trwy'r cynlluniau lles.

Mae'r rhaglen strategaeth wedi cael ei ddatblygu yng nghyd-destun cynyddu cydnabyddiaeth o'r pwysigrwydd o gyflawni canlyniadau iechyd a lles cynaliadwy i'r boblogaeth. Mae'r ffigwr isod, wedi'i gymryd o Mesur Iechyd a Lles Cenedl (Llywodraeth Cymru ac Iechyd Cyhoeddus Cymru, Mawrth 2016), yn dehongli'r cyd-destun eang a'r cysylltiadau rhwng agweddau strategol, polisi a gweithredol.



Mae ein strategaeth wedi mabwysiadu dull yn seiliedig ar ganlyniadau sy'n dangos yn glir sut y byddwn yn cyfrannu i gyflawni canlyniadau iechyd y boblogaeth, gan ddefnyddio Fframwaith Canlyniadau Iechyd Cyhoeddus, ac yn gysylltiedig i ddangosyddion Lles Cenedlaethau'r Dyfodol cenedlaethol.

Mae pob ffrwd waith y rhaglen yn datblygu dull model rhesymeg a fydd yn gosod y mewnbynnau sydd eu hangen i gyflawni'r blaenoriaethau a fydd hefyd yn disgrifio mesurau i'w defnyddio i fesur allbynnau a chanlyniadau, yn gysylltiedig â Fframwaith Canlyniadau Iechyd Cyhoeddus a dangosyddion canlyniadau Lles Cenedlaethau'r Dyfodol.

5. YMGYNGHORI

5.1 Mae'r rhaglen wedi cael ei gefnogi trwy ymrwymiad parhaus gan gynrychiolwyr sefydliadau partner, rhanddeiliaid, grwpiau cymunedol, pobl gyda phrofiad o'n gwasanaethau a gofalwyr.

Yn 2014/15 cyflawnwyd ymarferiad gwranddo sylweddol ar draws Gogledd Cymru lle cymerwyd yr amser i stopio a gwranddo ar yr hyn sy'n bwysig i bobl o ran eu hiechyd a gofal iechyd, beth sy'n gweithio'n dda yng Ngogledd Cymru a beth sydd angen i ni ei wella. Yn ystod 2015, dyma ni hefyd yn gwneud ymgynghoriad ffurfiol pwysig ar ddyfodol gwasanaethau merched a mamolaeth, gan roi dealltwriaeth amlwg i'r Bwrdd o safbwyntiau ac anghenion merched a'u teuluoedd ar y gwasanaethau pwysig hyn.

Yn 2016 parhawyd i gysylltu â grwpiau lleol a phartneriaethau wrth sefydlu'r broses strategaeth. Yn yr hydref, cafodd ei amlygu ymhellach gydag ymarfer ymrwymo Llywodraeth Cymru, Sicrhau Gogledd Cymru Iachach.

Yn ystod 2017, rydym wedi cynnal cyfres o ddiwyddiadau wedi'u targedu i dynnu sylw at faterion penodol o fewn y rhaglen strategaeth a thrafodaethau mwy cyffredinol gydag ystod ehangach o grwpiau. Mae hyn wedi cynnwys ymrwymiad staff eang.

Rydym bellach yn ymgymryd â chyfnod pellach o ymrwymiad i gasglu'r adborth ar y blaenoriaethau cyffredinol sy'n ymddangos.

6. GOBLYGIADAU O RAN ADNODDAU

- 6.1 Goblygiadau adnoddau'r blaenoriaethau wedi'u nodi - ariannol, gweithlu a seilwaith - yn cael eu dadansoddi ac yn cael eu bwydo i ddatblygiad y cynllun tair blynedd. Mae asesiad ar yr effaith yn cael ei foddelu ar dystiolaeth o'r effeithiau ar iechyd y boblogaeth a'r galw sydd ar ofal iechyd.

7. RISG

- 7.1 Cofnod manwl o risg a phroblemau wedi'i gynnal ar gyfer y rhaglen strategaeth a'r risg cyffredinol o fethiant i ddatblygu strategaeth wedi'i gynnwys yng Nghofrestr Risg Corfforaethol BIPBC. O ran cydweithio gyda'r Byrddau Gwasanaeth Cyhoeddus, mae risg o fethu â sicrhau cysylltiad digonol rhwng blaenoriaethau'r Bwrdd Iechyd a blaenoriaethau sy'n dod i'r amlwg gan y Byrddau Gwasanaeth Cyhoeddus. Mae rhannu blaenoriaethau drafft gyda'r Byrddau Gwasanaethau Cyhoeddus yn debygol o brofi hyn gan roi cyfle i gyfeirio at unrhyw achosion arwyddocaol.

Mae risg pellach y bydd dryswch, neu ymgynghori'n ormodol yn digwydd o ganlyniad i'r ymgynghoriad ar y cynlluniau lles ac ymrwymiad y Bwrdd Iechyd ar flaenoriaethau strategol. Mae rhannu gwybodaeth ar bob un yn bwysig ac mae tîm strategaeth y Bwrdd Iechyd wedi cytuno i rannu gwybodaeth ar sesiynau ymrwymiad wedi'u cynllunio a hefyd rhannu gwybodaeth ar ymgynghoriad y Byrddau Gwasanaethau Cyhoeddus.

8. CYMHELLION A GOBLYGIADAU

- 8.1 Mae'r egwyddorion sy'n tanatgu gwaith strategaeth y Bwrdd Iechyd wedi'u cynnwys yn y ddogfen ymrwymiad amgaeedig. Mae fframwaith statudol Deddf Lles Cenedlaethau'r Dyfodol a Deddf Gwasanaethau Cymdeithasol a Lles wedi cyfrannu at ddatblygiad y strategaeth.

9. RHESYMAU DROS YR ARGYMHELLION

- 9.1 Gwneir yr argymhelliad i wahodd sylwadau a chyfraniadau gan sefydliadau partner o fewn y Bwrdd Gwasanaethau Cyhoeddus.

Papurau Cefndir	LLEOLIAD	GWYBODAETH GWEFAN
Diweddariad ar raglen strategaeth Byw'n Iach, Aros yn Iach	Papurau Bwrdd BIPBC Hydref 2017	BCU HB Board meeting 19 10 17